

雇用調整助成金について

1. 特例措置の延長～緊急事態宣言が全国で解除された月の翌月末まで

休業・教育訓練の場合の助成率

・中小企業 4/5 (解雇等を行っていない場合は10/10) ・大企業 2/3 (解雇等を行っていない場合は3/4)

※休業・教育訓練の助成額の上限 日額 15,000円、学生アルバイト・パート労働者も対象

※特例措置の延長に関わらず、従来通り、支給対象期間の末日の翌日から2ヶ月以内に申請する必要があります。

2. 1年を超えて受給が可能

通常は1年の期間(対象期間)内に実施した休業等について受給することができますが、特例措置の延長に伴い、新型コロナウイルス感染症の影響により事業活動の縮小を余儀なくされた事業主は、雇用調整助成金を1年を超えて引き続き受給することができるようになりました。※1年を超えて引き続き受給できる期間は令和3年6月30日までとなります。

【お問合せ】新潟労働局職業対策課助成金センター TEL 025-278-7181

またコールセンターTEL 0120-60-3999 (受付時間 9:00~21:00 (土日・祝日含む))

「民間金融機関を通じた資金繰り支援」の取扱期限の延長・上限額の引上げについて

県制度融資を活用した3年間の実質無利子や保証料ゼロの融資(「新潟県新型コロナウイルス感染症対応資金」)の取扱期限を令和3年3月31日まで延長します。また、融資限度額が4千万円から6千万円に引上げられます。

【融資対象者】

新型コロナウイルスの感染拡大による影響で売上高が減少し、セーフティネット保証4号・5号、危機関連保証のいずれかの認定を受けた中小企業者など。

【融資限度額】 6,000万円(資金使途 運転資金・設備資金・借換資金)

【融資期間】 10年以内(うち据置期間5年以内)

【融資利率】 一定の要件を満たした場合、3年間無利子(融資期間により1.15%~年175%)

【信用保証】 一定の要件を満たした場合、保証料ゼロ

【お問合せ】新潟県産業労働部 創業・経営支援課 TEL 025-280-5240

新潟市事業承継支援事業(企業価値評価補助金)について ～事業承継の準備に係る企業価値評価の経費の一部を補助

【対象経費】 企業価値評価に要する経費(専門家への委託料、M&A着手に伴う案件化費用等)

【補助率】 2/3以内(上限額:50万円)

【受付期間】 令和3年2月26日(金)まで(予算に達し次第受付終了) ※補助対象期間 交付決定日~令和4年2月末日

【お問合せ】新潟市 経済部 産業政策課 TEL 025-226-1610

新型コロナウイルスに関する補償も可能となりました! ～商工会議所の損害保険制度～

「ビジネス総合保険制度」「業務災害補償プラン」「休業補償プラン」では、新型コロナに関する補償も新たに付加されました。主な補償内容は下表または当会報の折込チラシをご覧ください。各保険会社によって補償できる内容等が異なりますので、詳細はお問合せください。

項目	商工会議所保険制度「新型コロナ」に関する補償内容	対応する保険商品
罹患者発生	消毒対応終了までの事業休業を補償	ビジネス総合保険制度 (休業補償)
	新型コロナ感染者発生後の消毒・検査・予防費用を補償	
デリバリー業務などへの業態変更	宅配弁当の食中毒発生によるお見舞金や賠償金を補償 保健所の指示により、営業中止となった場合の事業休業を補償	ビジネス総合保険制度 (賠償責任補償) (休業補償)
	宅配弁当の配達中に発生した労災事故に関する裁判費用、賠償金を補償	業務災害補償制度
テレワーク(働き方の変更)	テレワーク中の個人情報流出、漏えいに対する賠償金を補償	ビジネス総合保険制度 (賠償責任補償)
	在宅勤務推奨中、管理者が見えないところでハラスメント行為(セクハラ・パワハラなど)が発生して訴訟となった場合、会社における裁判費用、賠償金を補償	業務災害補償制度
役員・従業員個人としての備え	新型コロナに罹患して治療のため、長期にわたり勤務が不可能となった場合の、給与の減少を補償	休業補償制度 (1年休業、長期休業)
	新型コロナに罹患し、入院とそれに付随する費用で出費を補償	休業補償制度 (医療補償)

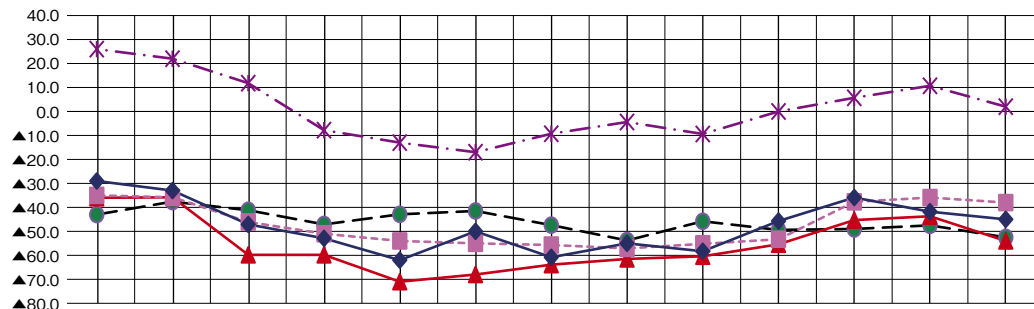
※上記は補償の概要を示したものです。

【お問合せ】会員サービス課 TEL 025-290-4209 (直通)

【1月の概要】

業況判断DI値は、全指標で前回より悪化し、連続して上昇傾向にあった採算・業況・仕入単価・従業員DIも反転。特に業況DIは8ヵ月ぶり、前月比マイナス10.3ポイントと大幅に悪化した。従業員DIは前月比8.7ポイント、先行き見通しも前月比11.6ポイント（人手不足感が）低下した。
寄せられたコメントでは、「大雪の影響が大きい」とする回答が多く見受けられたほか、年末年始の帰省自粛、首都圏等への緊急事態宣言再発出などが本県経済に影響を及ぼしており、感染再拡大によるコロナ禍の長期化による先行き不透明感が一層強まっている。

景気動向(前年同月比)全産業DI値 (2020年1月~2021年1月)



【全産業平均DI】 ※DI(景況判断指数) = (良い割合) - (悪い割合)

	2020年	1月	2月	3月	4月	5月	6月	7月	8月	9月	10月	11月	12月	2021年	1月
◆ 売上	▲29.0	▲33.0	▲47.1	▲52.9	▲62.0	▲50.0	▲60.8	▲55.0	▲58.3	▲45.7	▲35.9	▲41.8	▲45.0		
---■--- 採算	▲35.0	▲35.8	▲46.1	▲51.0	▲54.0	▲55.0	▲55.7	▲57.1	▲55.2	▲53.3	▲37.7	▲35.9	▲38.0		
▲ 業況	▲36.0	▲35.8	▲59.8	▲59.8	▲71.0	▲68.0	▲63.9	▲61.5	▲60.4	▲55.4	▲45.3	▲43.7	▲54.0		
---●--- 仕入単価	▲43.0	▲37.6	▲41.2	▲47.1	▲42.9	▲41.5	▲47.4	▲53.8	▲45.8	▲49.4	▲49.0	▲47.5	▲52.5		
---*--- 従業員	26.0	22.0	11.8	▲7.8	▲13.0	▲17.0	▲ 9.3	▲ 4.4	▲ 9.4	0.0	5.7	10.7	2.0		

・マイナス幅が増加したDI値：売上3.2ポイント、採算2.1ポイント、業況10.3ポイント、仕入単価5.0ポイント
・プラス幅が減少したDI値：従業員8.7ポイント

全産業平均DI一方向3ヵ月間の先行き見通し

	売上(受注・出荷)	採算	業況	仕入単価	従業員
11月	▲22.6	▲17.9	▲34.0	▲ 7.6	4.7
12月	▲38.8	▲34.0	▲41.8	▲ 3.9	12.6
1月	▲32.0	▲37.0	▲45.0	▲18.0	1.0

・見通しが改善したDI値：売上6.8ポイント
・見通しが悪化したDI値：採算3.0ポイント、業況3.2ポイント、仕入単価14.1ポイント、従業員11.6ポイント

建設業	建設資材	今般の大雪の影響により工事稼働率の低下が懸念される。
	ゼネコン	オリンピック投資が一巡。さらに、コロナ禍による投資停滞で受注伸び悩み。
製造業	和洋菓子	昨年と比較すると悪化が顕著。店売は増加の傾向だが、冠婚葬祭部門は不振。
	印刷	地域経済が良くならないと影響が出てくる。安全なワクチンの早期接種を期待するばかり。
卸売業	青果	帰省自粛や大雪、緊急事態宣言の発出と影響はより厳しくなると予想される。
	土木・建築資材	公共資材卸売業は、山間地域の豪雪により工事「休工」で売上減少。
小売業	百貨店	新型コロナに加え年末年始の年間の最大商戦時期に大雪によるダメージが大きい。
サービス業	ソフトウェア	テレワーク対策機器整備が予定されており、設備投資が増加する見込み。
	レストラン	テイクアウトでもキャンセルあり。1月は、コロナの影響よりも大雪の影響の方が大きい。
	タクシー	来県者を拒む傾向があり、さらに人の流れが制約される。我々の商いも回復へは程遠い。

コロナ禍長期化に、大雪の追い打ち加わる
感染再拡大により、先行きは更に不透明に

システム建築により自由設計、
ローコスト・短工期を実現！

工場・倉庫・HACCP対応食品工場の建築
おまかせください!!



コスモ建設株式会社

〒950-0983

新潟県新潟市中央区神道寺2-2-25

TEL025-245-7111 FAX025-245-7119

メールアドレス：info@cosmo-k-co.com

コスモ建設(株) で検索



※日鉄物産システム
建築(株)の施工会員
です。

