

今年の年末調整は大幅な改正(給与所得控除額の変更等)があります!ご注意ください

1. 給与所得控除に関する改正

給与の収入金額(A)	給与所得控除額	
	改正後	改正前
162万5,000円以下	55万円	65万円
162万5,000円超 180万円以下	(A) × 40% - 10万円	(A) × 40%
180万円超 360万円以下	(A) × 30% + 8万円	(A) × 30% + 18万円
360万円超 660万円以下	(A) × 20% + 44万円	(A) × 20% + 54万円
660万円超 850万円以下	(A) × 10% + 110万円	(A) × 10% + 120万円
850万円超 1,000万円以下		
1,000万円超	195万円	220万円

2. 基礎控除の改正

合計所得金額	基礎控除額	
	改正後	改正前
2,400万円以下	48万円	38万円 (所得制限なし)
2,400万円超 2,450万円以下	32万円	
2,450万円超 2,500万円以下	16万円	

●その他、「子ども・特別障害者等を有する者等の所得金額調整控除」の創設、ひとり親控除及び寡婦(寡夫)控除に関する改正など、令和2年の年末調整は改正事項が多くあります。

詳しくは国税庁ホームページをご確認いただくか、最寄りの税務署へお問合せください。

収入が減少した事業者等には固定資産税等の特例が受けられます。(新潟市)

新型コロナウイルス感染症の影響により事業収入が減少した中小事業者等の事業用家屋及び償却資産について(土地は対象外)、令和3年度の固定資産税又は都市計画税の課税標準額が2分の1又はゼロになります。

事業収入の減少幅と適用される特例割合の表

令和2年2月から10月までの任意の連続する3ヶ月間の事業収入を前年の同期間における事業収入と比較した際の減少割合	適用される特例割合
30%以上50%未満の減少	2分の1
50%以上の減少	ゼロ

【必要書類】 確認印が押された特例措置に関する申告書、収入減少を証明する書類等



【提出期限】 令和3年2月1日(郵送の場合は、当日消印有効。提出期限を過ぎた場合、本特例措置を受けることができなくなります)

【提出先】 新潟市役所資産税課 〒951-8554新潟市中央区古町通7番町1010番地 古町ルフル3階

【お問合せ】 ・事業用家屋について 新潟市資産評価課(家屋担当) TEL 025-226-1515

・償却資産について 新潟市資産評価課(償却資産担当) TEL 025-226-1511

～各種給付金のもらい忘れはありませんか?～ 2021年1月15日(金)までに申請を!

持続化給付金	家賃支援給付金
https://jizokuka-kyufu.go.jp/	https://yachin-shien.go.jp/index.html
	

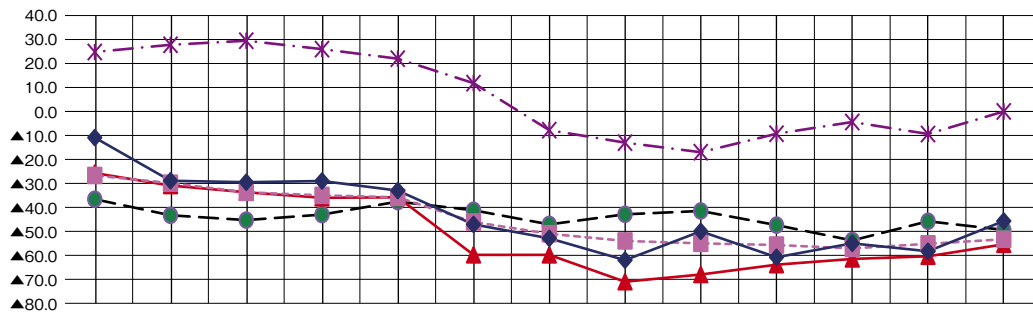
【10月の概要】

業況判断DIについては、仕入単価DIを除く指標で改善。特に売上DIは12.6ポイント改善し、3月の水準まで回復。従業員DIも前月比で9.4ポイント上昇、0.0ポイントとなり、雇用環境の回復が窺える。先行きの見通しについては、前月同様、全ての指標で改善した。

寄せられたコメントからは企業努力で凌いでいる現状が窺われ、相変わらず厳しい状況が続いている。GoToキャンペーンへの期待感はあるものの、アフターコロナを懸念する声もあり、引き続き我慢の経営が求められる。

緩やかな改善を示すも、引き続き低水準の見通し
各GoToキャンペーンへの期待感とともに、アフターコロナへの不安も

景気動向(前年同月比)全産業DI値 (2019年10月~2020年10月)



【全産業平均DI】 ※DI (景況判断指数) = (良い割合) - (悪い割合)

	2019年 10月	11月	12月	1月	2月	3月	4月	5月	6月	7月	8月	9月	2020年 10月
◆ 売上	▲10.9	▲28.9	▲29.5	▲29.0	▲33.0	▲47.1	▲52.9	▲62.0	▲50.0	▲60.8	▲55.0	▲58.3	▲45.7
---■--- 採算	▲26.7	▲29.9	▲33.7	▲35.0	▲35.8	▲46.1	▲51.0	▲54.0	▲55.0	▲55.7	▲57.1	▲55.2	▲53.3
▲ 業況	▲25.7	▲30.9	▲33.7	▲36.0	▲35.8	▲59.8	▲59.8	▲71.0	▲68.0	▲63.9	▲61.5	▲60.4	▲55.4
---●--- 仕入単価	▲36.6	▲43.3	▲45.3	▲43.0	▲37.6	▲41.2	▲47.1	▲42.9	▲41.5	▲47.4	▲53.8	▲45.8	▲49.4
---*--- 従業員	24.8	27.8	29.5	26.0	22.0	11.8	▲7.8	▲13.0	▲17.0	▲9.3	▲4.4	▲9.4	0.0

- ・マイナス幅が減少したDI値：売上12.6ポイント、採算1.9ポイント、業況5.0ポイント、従業員9.4ポイント
- ・マイナス幅が増加したDI値：仕入単価3.6ポイント

全産業平均DI一方向3ヵ月間の先行き見通し

	売上(受注・出荷)	採算	業況	仕入単価	従業員
8月	▲42.9	▲48.4	▲49.5	▲7.7	▲14.3
9月	▲39.6	▲42.7	▲40.6	▲7.3	▲7.3
10月	▲27.2	▲25.0	▲30.4	▲6.5	1.1

- ・見通しが改善したDI値：売上12.4ポイント、採算17.7ポイント、業況10.2ポイント、仕入単価0.8ポイント、従業員8.4ポイント
- ・見通しが悪化したDI値：なし

建設業	電気工事	新型コロナウイルスの影響から徐々に戻りつつあるが、例年通りになるにはもう少し時間がかかりそう。
	設備工事	新型コロナウイルスの影響がここに来て出始めている。回復効果も時間差で現れると思われる。
製造業	化学製品製造	新型コロナウイルスの影響により当社の業績は下向きになると考えられる。
	板金・溶接加工	相変わらず苦しい。現状の仕事はあるが徐々に金銭的にも厳しくなっている。
卸売業	石油製品	地域経済の再生に財政出動される一方で、公共事業向けは減少している傾向にある。
	青果	出荷量が少ない傾向から回復し、相場も平年並みとなった。GoToキャンペーンにより徐々に改善の兆しが見られる。
小売業	生花	昔は400店余りあった商店街は衰退し先月には3代続いた蕎麦屋が閉店。地域経済が早く良くなることを願う。
サービス業	広告代理店	GoToキャンペーンがスタートしたが、目先の利益だけでなく、アフターコロナに向けた種まきが必要である。
	飲食	地域のお店応援商品券やGoToイートの効果は出ているが、4月以降の消費の動きが心配。
	運輸	運行便の集約、残業時間削減等コスト削減を図っているが苦戦を強いられている状況。

システム建築により自由設計、
ローコスト・短工期を実現！

工場・倉庫・HACCP対応食品工場の建築
おまかせください!!



コスモ建設株式会社

〒950-0983

新潟県新潟市中央区神道寺2-2-25

TEL025-245-7111 FAX025-245-7119

メールアドレス：info@cosmo-k-co.com

コスモ建設(株) で検索



※日鉄物産システム
建築(株)の施工会員
です。

プラン図
概算見積
無料