

# 新型コロナウイルス感染症対策に関するお知らせ

## 新潟市・ビジネス継続支援金

新型コロナウイルス感染症の影響によって、売上が30%以上50%未満減少した市内の中小法人及び個人事業者の事業継続を支援するため、新潟市から支援金が支給されます。

**【対象者】** 市内で事業を営む市内の中小法人および個人事業者であって、令和2年1月から6月までのいずれかの月の事業収入が、比較対象となる事業収入と比べ、30%以上50%未満減少した事業者  
 ※50%以上減少している場合は対象となりません。国の持続化給付金をご活用ください。

**【支給額】** 1事業者あたり 10万円

**【受付期間】** 8月31日（月）まで

**【受付方法】** 郵送受付のみ。※令和2年8月31日（月）の消印有効  
 （宛先）〒951-8061 新潟市中央区西堀通6番町866番地 NEXT21 14階  
 新潟市ビジネス継続支援金センター 受付係 宛  
 ※封筒裏面に差出人の住所及び氏名を必ずご記載ください。

※詳細及び申請に必要な書類は新潟市ホームページをご参照ください。

**【お問合せ】** 新潟市ビジネス継続支援金センター  
 TEL 025-211-8861 受付時間 8:30~17:30（土日祝日除く）

## 国・家賃支援給付金

5月の緊急事態宣言の延長等により、売上の減少に直面する事業者の事業継続を下支え

**【対象者】**（下記①②③すべてを満たす事業者）

- ①資本金10億円未満の中堅企業、中小企業、小規模事業者、フリーランスを含む個人事業者  
 ※医療法人、農業法人、NPO法人、社会福祉法人など、会社以外の法人も幅広く対象。
- ②5月~12月の売上高について、1ヵ月で前年同月比▲50%以上または、連続する3ヵ月の合計で前年同期比▲30%以上
- ③自らの事業のために占有する土地・建物の賃料を支払い

**【給付額】** 法人：最大600万円、個人事業者：最大300万円を一括支給。

**【算定方法】** 申請時の直近1ヵ月における支払賃料（月額）に基づき算定した給付額（月額）の6倍  
 ※具体的な申請書類やお問合せ先等については、経済産業省ホームページ等でご確認ください。

	支払賃料（月額）	給付額（月額）
法人	75万円以下	支払賃料×2/3
	75万円超	50万円+[支払賃料の75万円の超過分×1/3] ※ただし、100万円（月額）が上限
個人事業者	37.5万円以下	支払賃料×2/3
	37.5万円超	25万円+[支払賃料の37.5万円の超過分×1/3] ※ただし、50万円（月額）が上限

**【申請受付】** ご自身で電子申請を行うことが困難な方のために、2021年1月15日まで「申請サポート会場」を開設しています。

新潟市内会場：①新潟県民会館 ②アートホテル新潟駅前

**【お問合せ】** 家賃支援給付金コールセンター TEL 0120-653-930 受付時間 8:30~19:00（土日祝日含む）  
 経済産業省HP：<https://www.meti.go.jp/covid-19/yachin-kyufu/index.html>

2ドア軽自動車地域最安値

24時間 **2,000円** 24時間

1週間 7,800円~ 1ヶ月 24,800円~

メンテナンス不要・保険付き

買うより借りる **ガッツ**でしょ!

**ガッツレンタカー 新潟駅前店**

TEL: 025-256-8520 FAX: 025-256-8325  
 新潟市中央区明石 1-2-10 コーポ明石1F  
<https://guts-rentacar.com/> 

社会保険労務士法人 **西山経営労務事務所**

（併設）労働保険事務組合 企業経営支援研究会

- ◆就業規則・諸規程の策定・改正（働き方改革に対応しています）
- ◆処遇改善加算（キャリアパス要件ⅡⅢ）&賃金&評価制度
- ◆労災保険特別加入（事業主・役員・一人親方のかた）
- ◆創業時の資金調達&採用&労働社会保険等の加入等の支援

〒950-0982 新潟市中央区堀之内南 2-19-14 和合ビル 2F  
 （駐車場多数完備：快活倶楽部さまのあるビル2F かつやさまのある駐車場です）

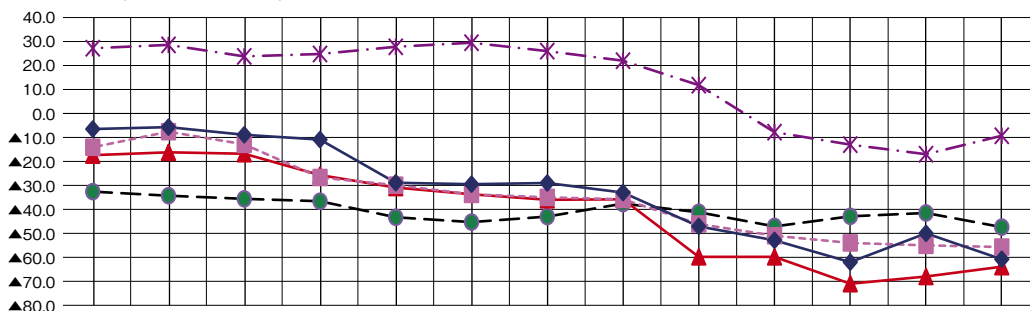
TEL025-256-8373 FAX025-256-8374 西山経営労務 検索

【7月の概要】

6月に比べ、業況DIは「業況」と「従業員」で若干改善したが、「売上」「採算」「仕入単価」でマイナス幅が増加。特に「売上」「仕入単価」は底を打ったと思われたものの再び悪化に転じた。先行き見通しDIでは、「業況」と「仕入単価」で若干改善したが、「売上」「採算」「従業員」については、下げ止まらず再び悪化に転じた。

東京をはじめとした首都圏での新型コロナウイルスの感染再拡大により、第2波への警戒感が増している。まだまだ本格的な回復には程遠く、明るい兆しが見えず、我慢の経営が求められる。

景気動向(前年同月比)全産業DI値 (2019年7月~2020年7月)



【全産業平均DI】 ※DI (景況判断指数) = (良い割合) - (悪い割合)

	2019年7月	8月	9月	10月	11月	12月	1月	2月	3月	4月	5月	6月	2020年7月
◆ 売上	▲6.5	▲5.7	▲8.9	▲10.9	▲28.9	▲29.5	▲29.0	▲33.0	▲47.1	▲52.9	▲62.0	▲50.0	▲60.8
■ 採算	▲14.1	▲7.6	▲12.9	▲26.7	▲29.9	▲33.7	▲35.0	▲35.8	▲46.1	▲51.0	▲54.0	▲55.0	▲55.7
▲ 業況	▲17.4	▲16.2	▲16.8	▲25.7	▲30.9	▲33.7	▲36.0	▲35.8	▲59.8	▲59.8	▲71.0	▲68.0	▲63.9
● 仕入単価	▲32.6	▲34.3	▲35.6	▲36.6	▲43.3	▲45.3	▲43.0	▲37.6	▲41.2	▲47.1	▲42.9	▲41.5	▲47.4
✱ 従業員	27.2	28.6	23.8	24.8	27.8	29.5	26.0	22.0	11.8	▲7.8	▲13.0	▲17.0	▲9.3

- ・マイナス幅が減少したDI値：業況4.1ポイント、従業員7.7ポイント
- ・マイナス幅が増加したDI値：売上10.8ポイント、採算0.7ポイント、仕入単価5.9ポイント

全産業平均DI一方向3か月間の先行き見通し

	売上(受注・出荷)	採算	業況	仕入単価	従業員
5月	▲54.0	▲54.0	▲62.0	▲2.0	▲16.0
6月	▲40.0	▲45.0	▲51.0	▲9.0	▲10.0
7月	▲45.4	▲49.5	▲48.5	▲6.2	▲14.4

- ・見通しが改善したDI値：業況2.5ポイント、仕入単価2.8ポイント
- ・見通しが悪化したDI値：売上5.4ポイント、採算4.5ポイント、従業員4.4ポイント

建設業	電気工事	先送りする工事が多数出てきており、再開した時に集中しないか心配している。
	ゼネコン	引渡延期事案が若干ある。第二波対策として第一波の経験を活かし、BCPを準備している。
製造業	製菓	県外出張から戻った時に保険適用でPCR検査をできるように制度化して欲しい。
	菓子	路面店での売上は増加傾向だが、先行きが心配。レジ袋有料化に戸惑っている。
卸売業	紙製品	イベント中止が多く、案内状・冊子等の紙の需要が大きく減少している。
	呉服	大都市でのコロナの影響で、今後の見通しが立たない。秋以降のイベントが開催できるのか不安。
小売業	眼鏡販売	人の移動が活発化したことにより、新型コロナウイルスの第二波が懸念される。
サービス業	運輸	暫くは我慢の経営が求められるが、人材確保の面においてはチャンスでもある。
	飲食	対策をしたうえで営業時間等平常に戻したが、客足鈍く、特に会社関連の飲み会が全く入ってこない。
	タクシー	雇用調整助成金の審査に時間がかかっているようで、入金が遅く、借入金で凌いでいる。

本格的回復には程遠く、  
第2波への警戒感増す

システム建築により自由設計、  
ローコスト・短工期を実現！

工場・倉庫・HACCP対応食品工場の建築  
おまかせください!!



コスモ建設株式会社

〒950-0983

新潟県新潟市中央区神道寺2-2-25

TEL025-245-7111 FAX025-245-7119

メールアドレス：info@cosmo-k-co.com

コスモ建設(株) で検索



※日鉄物産システム  
建築(株)の施工会員  
です。

